



## Ausschreibung

### Deutsche Marathon-Meisterschaften im Inline-Speedskating

am Samstag, 4. Juli 2026 in Oberschleißheim

Grund der besseren Lesbarkeit auf die Nennung der Geschlechter verzichtet und nur die männliche Form benutzt, es sind jedoch stets alle Geschlechter gemeint.

#### **Veranstalter:**

Deutscher Rollsport und Inline-Verband (DRIV), Geschäftsstelle Otto-Fleck-Schneise 10a, 60528 Frankfurt am Main

#### **Ausrichter und Organisation:**

Sportverein SkateMunich! e.V.  
Oberföhringer Straße 230 81925 München

#### **Wettkampfstätte:**

Ruderregattastrecke München Oberschleißheim  
Dachauer Str. 35 · 85764 Oberschleißheim  
Rennoval, 5m breit, Rundenlänge: ca. 5 km, Belag: Teerdecke.  
Parkplätze sind in unmittelbarer Nähe hinter den Bootshäusern vorhanden.

#### **Wettkampfgericht:**

Oberschiedsrichter Dr. Michael Pätzold

Die Veranstaltung wurde mit der Lizenznummer 02/2026 genehmigt.

#### **Teilnahmeberechtigung und Wertungsgruppen**

Jugend, Junioren, Aktive, Masters U 40 und älter in 10-Jahresschritten, die im Besitz einer gültigen Lizenz des DRIV sind. Bitte die Sonderregelung für Hochstarten beachten. Läufer/innen ohne Startpass werden in der offenen Overall Wertung gewertet.

#### **Hochstarten:**

Die Sportler können sich bei der Anmeldung entscheiden, in einer anderen als ihrer eigenen Altersklasse zu starten (Hochstarten). Sportler der Aktiven Klassen können nicht in einer anderen Altersklasse starten. Sportler der Jugend- und Juniorenklassen können ausschließlich in einer älteren Altersklasse bis zu den Aktiven starten. Sportler der Masters Klassen können **nicht** in einer jüngeren Altersklasse der Masters starten, hier ist nur ein Start in der Aktiven Klasse zulässig.

### **Auszeichnungen und Titelvergabe:**

Der erstplatzierte Sportler ist Deutscher Meister Marathon im Inline-Speed-Skating. Die ersten der jeweiligen Altersklassen sind Deutsche Altersklassenmeister in der gewerteten Klasse. Bitte die Hinweise zum Hochstarten beachten. Die drei Erstplatzierten jeder ausgeschriebenen Klasse des Marathons erhalten eine Medaille und eine Urkunde.

### **Reglement:**

Es gilt die Wettkampfordnung für Inline-Speedskating des DRIV, in Verbindung mit den Durchführungsbestimmungen für Deutsche Meisterschaften in der zurzeit gültigen Fassung. Für alle Rennen besteht absolute Helmpflicht! Weitere Schutzkleidung wird empfohlen.

### **Proteste:**

Einsprüche/Proteste können nur gegen Verfahrensfehler eingelegt werden. Ein Einspruch/Protest gegen Entscheidungen des Wettkampfgerichtes ist nicht möglich.

### **Meldeschluss:**

**Freitag, 19. Mai 2026, 24 Uhr.** Nachmeldungen sind möglich (zzgl. Nachmeldegebühr), bis eine Stunde vor Rennbeginn. Nachmelder haben keine Startberechtigung für die DM und werden nur als normale Teilnehmer des offenen Wettbewerbes gewertet.

### **Meldung:**

Online-Anmeldung mit fristgerechter Bezahlung

### **Die Anmeldung ist nur online möglich.**

Mit der Anmeldung erklären die Teilnehmer, dass sie für den Lauf ausreichend trainiert haben und körperlich gesund ist und dass sie der absoluten Helmpflicht nachkommen werde. Sie erklären sich weiterhin damit einverstanden, dass die in der Anmeldung genannten Daten, die während der Veranstaltung entstandenen Fotos, Filmaufnahmen und Interviews in Rundfunk, Fernsehen, Werbung, Büchern, fotomechanischen Vervielfältigungen uneingeschränkt und ohne Vergütungsanspruch verwertet werden dürfen. Die Teilnehmer versichern, dass ihr genanntes Geburtsdatum der Wahrheit entspricht und dass sie ihre Startnummer nicht an eine andere Person weitergeben.

Die Anmeldung ist verbindlich und verpflichtet zur Zahlung der Meldegebühren, ein Start ist nur bei rechtzeitigem Eingang der Meldegebühr möglich.

### **Meldegebühr:**

Inline-Speedskating-Marathon (DM):

Bis 3.06.2026	45,- EUR
von 4.06.2026 bis 19.06.2026	50,- EUR
am 4.07.2026 (keine DM/nur Freizeit)	60,- EUR

### **Wettkampfbüro:**

Ab 8:00 Uhr am Wettkampftag, an der Wettkampfstätte.

### **Startnummernausgabe, Nachmeldung:**

Die Startnummern werden nur nach Registrierung und Hinterlegung des Pfandes ausgegeben.

### **Training:**

Training am Wettkampftag, ab 1 Stunde vor dem ersten Start. Während eines Rennens ist die Strecke für Training gesperrt.

### **Wettkampfbeginn:**

Siehe Zeitplan.

### **Wettkampfklassen:**

Für die Wertung zur

- Deutschen Meisterschaft im Inline-Marathon (DM),
- Deutsche Meisterschaft im Inlineskaten für Blinde

gelten folgende Wettkampfklassen entsprechend der Wettkampfordnung des DRIV und dem Regelwerk des Bayern Inline Cup.

### **Weitere Wettkämpfe:**

- die Wertung zum Kids Inline Cup (KIC), mit Kadetten und Jugend
- Sprint Inline Cup (SIC)
- Team Zeitfahren

### **Zeitmessung und Rundenzählung:**

Die Zeitmessung erfolgt mit dem Chip der Firma Race Result. Der Chip wird gegen 10,- € in bar oder gegen Hinterlegung des Ausweises leihweise zur Verfügung gestellt. Der Chip ist möglichst tief am Knöchel zu befestigen. Ohne Chip ist eine Zeitnahme nicht möglich. Bei Rückgabe des Chips erhalten Sie das hinterlegte Pfand zurück. Wird der Chip nicht zurückgegeben, werden Ihnen nachträglich 100,- € für den Verlust in Rechnung gestellt. Jeder Läufer muss seine Runden selbst zählen.

### **Startnummern:**

Die Startnummern sind von allen Wettkampfteilnehmern nach Anweisung des Wettkampfgerichtes auf dem Helm mittig, auf dem Rücken und am rechten Oberschenkel zu tragen. Geht ein Läufer ohne seine Startnummer oder mit schlecht erkennbarer Startnummer an den Start, wird er zurückgewiesen und erhält bei diesem Lauf keine Wertung.

### **Startaufstellung:**

**Alle Teilnehmer haben sich min 10 Minuten vor der Startaufstellung am Meetingpoint (Ein-/Ausgang Rennstrecke siehe Lageplan) einzufinden, um ggf. an die jeweiligen Startpositionen geführt zu werden.**

Bei den DM-Rennen erfolgt der Start getrennt nach Damen und Herren. Die Festlegung der Startaufstellung bzw. Zuweisung der Startblöcke erfolgt nach Anmeldeschluss durch den

Oberschiedsrichter und den Rennleiter. Es erfolgt je ein Startschuss je Rennen (Massenstart).

#### **Zieleinlauf:**

Nach dem Zieleinlauf verlassen alle Sportler die Rennstrecke durch die vorgesehene Ausfahrt. Das Verweilen auf der Strecke, die Behinderung noch im Rennen befindlicher Sportler oder das Zurückfahren führt zur nachträglichen Disqualifikation. Im Bereich der Ausfahrt steht ein Schiedsrichter/Ordner, dessen Anordnungen zu befolgen sind.

#### **Läuferverpflegung:**

Es gibt keine Zielverpflegung. Keine Wasserstellen auf der Strecke!

#### **Umkleidemöglichkeiten und Duschen:**

Gemäß den aktuellen Hygienemaßnahmen vor Ort vorhanden.

#### **Informationen:**

Aktuelle Informationen und Änderungen werden im Internet unter [www.skatemunich.de](http://www.skatemunich.de) und [www.bayerncup.de](http://www.bayerncup.de) bekannt gegeben.

#### **Sonstiges:**

Für ausreichende Verpflegung am Wettkampftag ist gesorgt.

#### **Datenschutz:**

Auf die Datenschutzbestimmungen des DRIV, veröffentlicht auf [www.driv.de](http://www.driv.de) wird hingewiesen.

#### **Verweise:**

Folgende Ausschreibungen/Erklärungen sind unter [www.skatemunich.de](http://www.skatemunich.de) abrufbar:

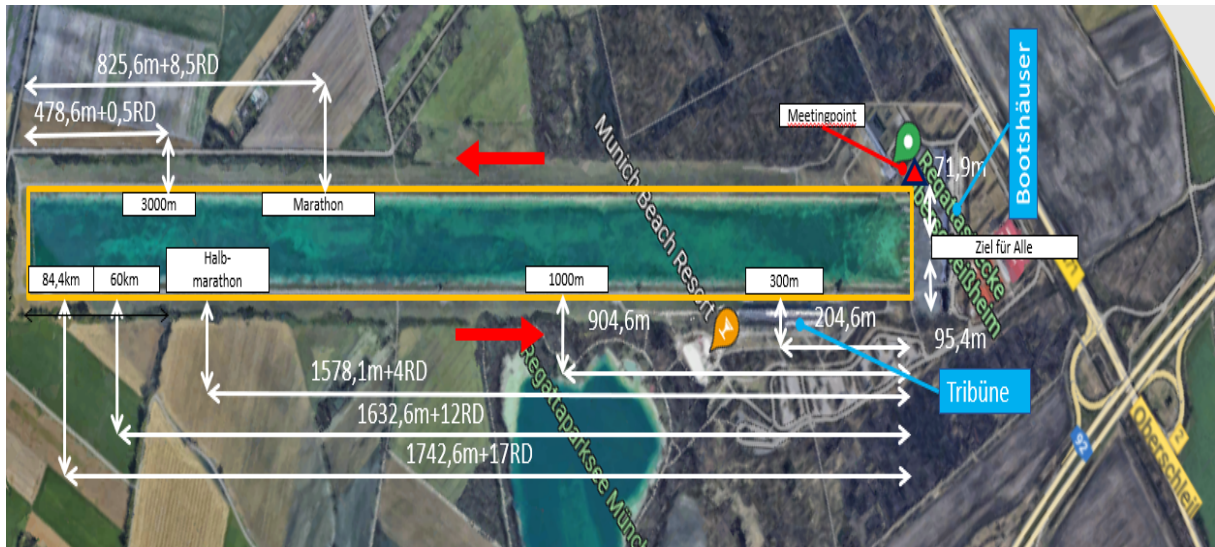
1. Ausschreibung Deutsche Meisterschaft Marathon 2026 Oberschleißheim 04.07.2026
  2. Ausschreibung zu den Inlineskate-Wettkämpfen rund um die Ruderregatta in München/Oberschleißheim 04.07.2026
  3. Datenschutzerklärung für Veranstaltungen des Bayerischen Rollsport- und Inline-Verband e.V.
- Alle Anweisungen der Ausschreibungen/Erklärungen sind mit gültig.

### **Wettkampfstrecken und Wertungen**

#### **Strecke:**

Die Strecke führt um die Olympia-Regattastrecke in Oberschleißheim bei München, auf der 1972 die Ruder und Kanu-Wettbewerbe der olympischen Sommerspiele abgehalten wurden. Die Strecke ist durchgängig mindestens 5 m breit und flach. Die Strecke ist geteert. Am Ende der Regattaanlage beim Bootshaus ist auf 150 m gut zu befahrenes „Pflaster“ verlegt. Im Streckenverlauf befinden sich leichte Unebenheiten. Diese werden zur Sicherheit farblich markiert. Eine Runde ist knapp 5 km lang und gegen den Uhrzeigersinn zu durchlaufen. Das Ziel für alle Rennen befindet sich vor dem Bootshaus der Ruderregatta Anlage. Hier werden auch das Fitnessrennen und das Teamzeitfahren gestartet. Für den Marathon wird der Start auf der Gegengerade der Tribüne ca. 1500m vom Startbogen zum Ziel hin erfolgen.

Die Kids-Rennen werden in entsprechender Entfernung des jeweiligen Wettkampfs vom Ziel weg gestartet. Zum Einfahren wird die Strecke nach Möglichkeit frei gegeben, sobald der vorherige Wettkampf beendet wurde und sich keine Teilnehmer mehr auf der Strecke befinden.



### Inline-Speedskating-Marathon (8 Runden+):

Altersklassen: Masterklassen, Aktive, Junioren

Getrennte Rennen für Damen und Herren, jeweils Massenstart. Die Startaufstellung erfolgt getrennt nach Altersklassen, ggf. werden Startgruppen zusammengesetzt. Die Startaufstellung wird nach Anmeldeschluss durch den Oberschiedsrichter und den Rennleiter festgelegt und veröffentlicht.

### Wertungen:

#### **Die Wertungen erfolgen nach der Bruttozeit (Guntime)!**

- Deutsche Meisterschaft im Inline-Speedskating-Marathon (DM)  
Der/Die erstplatzierte deutsche Läufer(in) mit deutscher Lizenz ist deutscher(r) Meister(in) im Marathon Inline-Speedskating. Der/Die Sieger(in) der Altersklassenwertung ist Deutscher(r) Altersklassenmeister(in). Die erst-, zweit- und drittplatzierten deutschen Läufer(innen) im Marathon erhalten Gold-, Silber- und Bronzemedailles. Die Siegerehrungen werden gesondert durch den DRIV durchgeführt.  
Die Master-Altersklassen erfolgen bei der Deutschen Meisterschaft in 10er-Schritten, U40, U50, U60, U70 und Ü70+).
- Offene Wertung Overall.
- Bayerische Meisterschaft im Inline-Speedskating-Marathon (DM)  
Für die Wertung und Durchführung der Bayerischen Meisterschaft im Inline-Speedskating-Marathon gilt die gleiche Ausschreibung, auf die hiermit verwiesen wird.

### Anfahrt/Parken:

Den Teilnehmern stehen auf dem Gelände der Ruderregatta, vor den Regattahallen, ausreichend Parkmöglichkeiten zur Verfügung. Diese sind erreichbar über die Zufahrt von der B471.

Besucher können den kostenpflichtigen Parkplatz des Regattasees nutzen.

**Bitte auf keinen Fall entlang der B471 parken!!**

Adresse: Dachauer Str. 35, 85764 Oberschleißheim

### ÖPNV:

S Bahn Linie 1 bis Oberschleißheim und von dort etwa 2 km entlang der Bundesstraße Richtung Dachau. Ein gut geteilter Fahrradweg ist neben der Bundesstraße vorhanden.

**Haftungsausschluss / Teilnahmebedingungen:**

Eine Haftung für Sach- und Vermögensschäden ist ausgeschlossen. Von diesem Haftungsausschluss ausgenommen ist eine Haftung auf Grund grober Fahrlässigkeit und Vorsatz sowie für Personenschäden (Schäden am Leben, Körper oder Gesundheit einer Person). Die vorstehenden Haftungsbeschränkungen erstrecken sich auch auf die persönliche Schadenersatzhaftung der Angestellten, Vertreter, Erfüllungsgehilfen und Dritter, derer sich der Organisator im Zusammenhang mit der Durchführung der Veranstaltung bedient bzw. mit denen er zu diesem Zweck vertraglich gebunden ist.

**Dopingkontrollen**

Es ist damit zu rechnen, dass die NADA Dopingkontrollen durchführt.

Der hier angegebene Ablauf ist vorbehaltlich; ggf. sind aus organisatorischen Gründen zeitliche Verschiebungen notwendig.

Wir wünschen allen Teilnehmern und Begleitern eine angenehme Anreise nach Oberschleißheim und der Veranstaltung einen guten und spannenden Verlauf.

München, im März 2026

gez.

Michael Pätzold

Oberschiedsrichter

gez.

Andreas Pätzold

Landesfachwart BRIV

**Dieses Dokument ist ohne Unterschriften gültig und durch oben genannte Personen freigegeben.**

Zeitplan 04.7.2026 OSH			
	Beginn	Ende	Dauer
Beginn Startnummernausgabe	08:30		
Wettkampfrichter Besprechung:	10:15		15min
Vereinsvertreter Besprechung:	10:30		
Startbereitstellung DM Aktive Herren Junioren, Aktive, Master Herren	10:50		10min
Start DM Aktive Männer Junioren, Aktive, Master Herren	11:00		00:10
Ende DM Aktive Männer Junioren, Aktive, Master Herren		13:00	02:00
Startbereitstellung DM Damen Junioren, Aktive, Master Damen	10:55		10min
Start DM Damen Junioren, Aktive, Master Damen	11:05		00:10
Ende DM Damen Junioren, Aktive, Master Damen		13:05	02:00
Meldeschluss KIC	10:20		
Parcoursläufe nach AK beginnend mit Schüler D-A+ Cadetten	11:20		01:00
Ende Parcoursläufe nach AK beginnend mit Schüler D-A+ Cadetten		12:20	01:00
Startvorbereitung Cadetten/Jugend – 10km ( 9712m )	13:00		10min
Start Cadetten/Jugend männ. Jahrgänge – 10km ( 9712m )	13:10		30 min
Start Cadetten/Jugend weibl. Jahrgänge – 10km ( 9712m )	13:10		30 min
Startvorbereitung KIC	14:10		
Start Schüler D männl. Jahrgänge – 500 m	14:00		Startschuß-> Zieleinlauf
Start Schüler D weibl. Jahrgänge – 500 m	14:02		Startschuß-> Zieleinlauf
Start Schüler C männl. Jahrgänge – 1km	14:10		Startschuß-> Zieleinlauf
Start Schüler C weibl. Jahrgänge – 1km	14:12		Startschuß-> Zieleinlauf
Start Schüler B männl. Jahrgänge – 1km	14:20		Startschuß-> Zieleinlauf
Start Schüler B weibl. Jahrgänge – 1km	14:22		Startschuß-> Zieleinlauf
Start Schüler A männl. Jahrgänge – 3km	14:30		Startschuß-> Zieleinlauf
Start Schüler A weibl. Jahrgänge – 3km	14:32		Startschuß-> Zieleinlauf
Ende KIC Strecke		15:10	
Meldeschluss Blinde	14:00		60min
Startvorbereitung Blinde	14:50		
Start Blinde 10km ( 9712m )	15:00		60min
Ende Blinde		16:00	01:00
Startvorbereitung KIC Sprint	Ca.15:00		
Start Sprint Schüler D	ca.15:05		
Start Sprint Schüler C	ca.15:10		
Start Sprint Schüler B	ca.15:15		
Start Sprint Schüler A	ca.15:20		
Meldeschluss Sprintcup		14:20	
Siegerehrung DM	14:15		
Meldeschluss Teamzeitfahren		15:30	
Sprintcup Herren Halbfinale	ca.15:25		5min
Sprintcup Damen	ca.15:30		5min
Sprintcup Herren Finale	ca.15:35		20min
Sprintcup Damen Finale	ca.15:40		20min
Teamzeitfahren 10.000m (9712m )	16:00		30min
Siegerehrung KIC bis Jugend	16:30		
Siegerehrungen in der Reihenfolge: Blinde, Teamzeitfahren	16:45		